

**Statistik-Info  
zum Schülerunfallgeschehen**

**2001**

September 2002

**Herausgeber**  
Bundesverband  
der Unfallkassen  
Fockensteinstraße 1  
81539 München

# INHALTSVERZEICHNIS

	Seite
I. Vorbemerkung .....	4
II. Zahlenmäßige Beschreibung des Schülerunfallgeschehens .....	5
III. Inhaltliche Erläuterungen zum Schülerunfallgeschehen .....	12
▪ Sportunfälle .....	12
▪ Pausenunfälle .....	17
▪ Unterrichtsunfälle .....	17
▪ Straßenverkehrsunfälle .....	17
▪ Schulbusunfälle .....	21
▪ Schulwegunfälle, die keine Straßenverkehrsunfälle sind .....	24
IV. Anmerkung .....	26

## **Statistik-Info zum Schülerunfallgeschehen 2001**

### **I. Vorbemerkung**

Im folgenden Beitrag werden einige Überblicksinformationen zum Schülerunfallgeschehen in Form von Gesamtzahlen, vorrangigen Unfallschwerpunkten, globalen und bereichsspezifischen Trendentwicklungen sowie deren inhaltlichen Erläuterungen gegeben.

Bei der Interpretation der in den Tabellen und Grafiken dargestellten Veränderungen seit 1990 ist die zunehmende Stabilisierung der Datensituation in den neuen Bundesländern zu berücksichtigen.

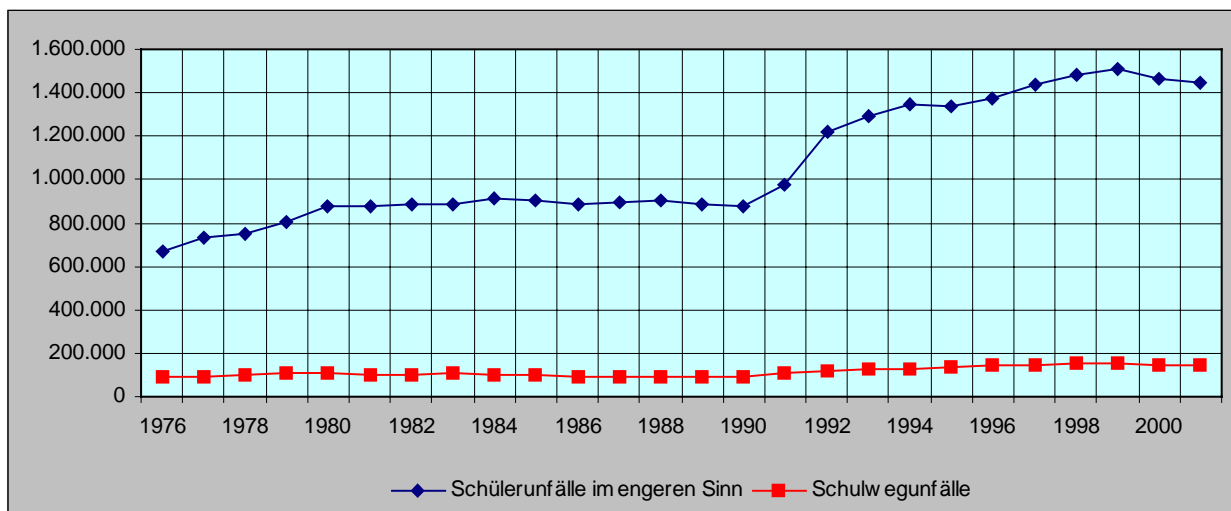
## II. Zahlenmäßige Beschreibung des Schülerunfallgeschehens

**Tabelle 1**  
**Gesamtzahlen der Schülerunfälle**

Jahr	Anzahl der versicherten Schüler	Schülerunfälle i.e. Sinn		Schulwegunfälle		Schülerunfälle insgesamt	
		Angezeigte Fälle	1.000-Mann-Quote	Angezeigte Fälle	1.000-Mann-Quote	Angezeigte Fälle	1.000-Mann-Quote
1975	14.594.690	599.808	41,10	85.316	5,85	685.124	46,94
1976	14.486.583	665.710	45,95	89.316	6,17	755.026	52,12
1977	14.596.253	731.813	50,13	92.808	6,29	824.621	56,50
1978	14.318.107	751.187	52,46	96.818	6,76	848.005	59,23
1979	14.402.971	801.705	55,67	107.138	7,44	908.843	63,10
1980	14.065.888	874.725	62,19	107.406	7,64	982.131	69,82
1981	14.041.670	879.358	62,62	102.448	7,30	981.806	69,92
1982	13.746.614	886.643	64,50	102.770	7,48	989.413	71,98
1983	13.393.751	889.848	66,44	104.238	7,78	994.086	74,22
1984	12.998.164	908.811	69,92	99.856	7,68	1.008.667	77,60
1985	12.746.583	904.653	70,97	101.576	7,97	1.006.229	78,94
1986	12.612.325	881.969	69,93	94.423	7,49	976.392	77,42
1987	12.136.722	897.810	73,97	94.137	7,76	991.947	81,73
1988	11.989.188	902.057	75,24	92.292	7,70	994.349	82,94
1989	11.908.904	884.182	74,24	89.036	7,48	973.218	81,72
1990	11.956.684	879.163	73,53	90.298	7,55	969.461	81,08
1991	14.878.096	977.129	65,68	105.920	7,12	1.083.049	72,80
1992	15.844.198	1.217.928	76,87	118.379	7,47	1.336.307	84,34
1993	16.153.547	1.289.485	79,83	126.619	7,84	1.416.104	87,67
1994	16.336.970	1.343.003	82,20	125.425	7,68	1.468.428	89,88
1995	16.452.524	1.338.643	81,36	135.707	8,25	1.474.350	89,61
1996	16.809.262	1.369.534	81,47	141.575	8,42	1.511.109	89,90
1997	17.540.222	1.439.713	82,08	148.258	8,45	1.587.971	90,53
1998	17.659.188	1.481.248	83,88	151.970	8,61	1.633.218	92,49
1999	17.583.620	1.512.084	85,99	151.280	8,60	1.663.364	94,60
2000	17.363.208	1.463.423	84,28	140.275	8,08	1.603.698	92,36
2001	17.444.431	1.441.817	82,65	141.995	8,14	1.583.812	90,79

Im Jahre 2001 wurden 1.583.812 Schul- und Schulwegunfälle gemeldet. Dies sind 1,2% weniger als im Vorjahr. Die 1.000-Mann-Quote ist von 92,4 auf 90,8 gesunken. Damit hat sich der Rückgang der Schülerunfallhäufigkeiten fortgesetzt.

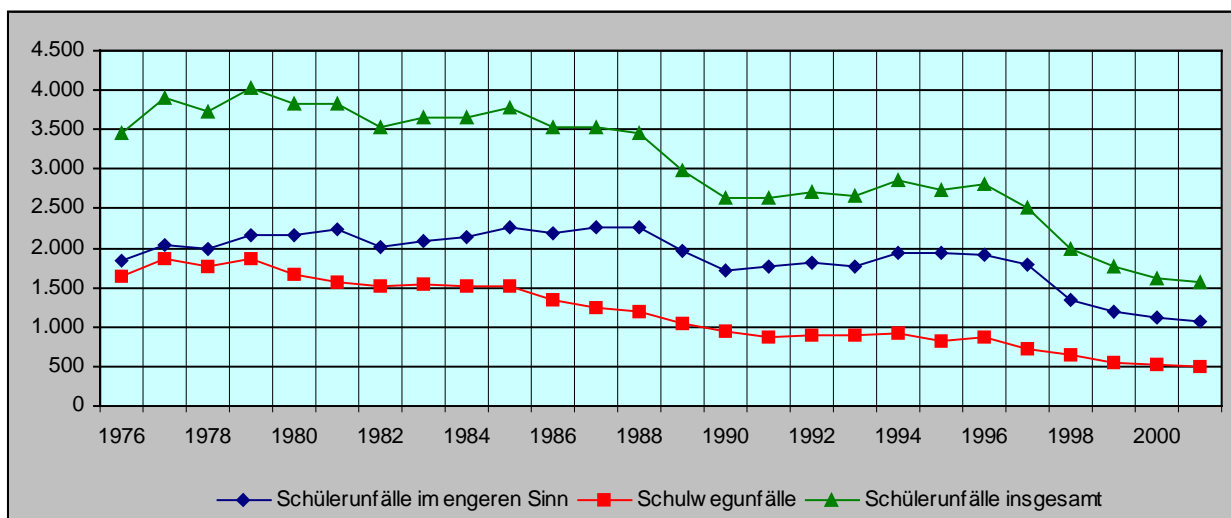
**Abbildung 1**  
**Gesamtzahl der Schülerunfälle 1976-2001**



**Tabelle 2**  
**Neue Schülerunfallrenten**

Jahr	Schülerunfälle im engeren Sinn	Schulwegunfälle	Schülerunfälle insgesamt
1975	1.706	1.585	3.291
1976	1.828	1.632	3.460
1977	2.028	1.871	3.899
1978	1.987	1.753	3.740
1979	2.171	1.859	4.030
1980	2.154	1.670	3.824
1981	2.250	1.572	3.822
1982	2.019	1.512	3.531
1983	2.096	1.552	3.648
1984	2.129	1.529	3.658
1985	2.258	1.523	3.781
1986	2.193	1.345	3.538
1987	2.265	1.255	3.520
1988	2.272	1.189	3.461
1989	1.961	1.034	2.995
1990	1.710	935	2.645
1991	1.762	873	2.635
1992	1.806	899	2.705
1993	1.764	893	2.657
1994	1.944	915	2.859
1995	1.935	810	2.745
1996	1.926	882	2.808
1997	1.784	725	2.509
1998	1.333	644	1.977
1999	1.204	552	1.756
2000	1.107	512	1.619
2001	1.074	498	1.572

**Abbildung 2**  
**Neue Schülerunfallrenten 1976-2001**

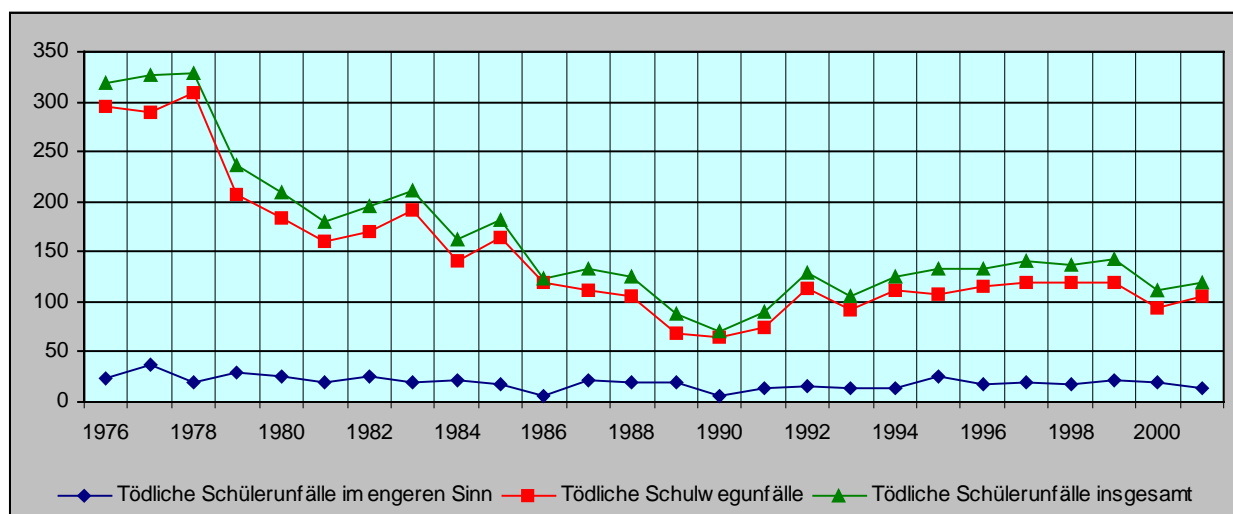


Der Rückgang der neuen Schülerunfallrenten um 3% gegenüber dem Vorjahr ist zum Teil noch auf die geänderten Regelungen des SGB VII zur Rentengewährung zurückzuführen.

**Tabelle 3**  
**Tödliche Schülerunfälle**

Jahr	Tödliche Schülerunfälle im engeren Sinn	Tödliche Schulwegunfälle	Tödliche Schülerunfälle insgesamt
1975	33	308	341
1976	24	295	319
1977	38	289	327
1978	19	309	328
1979	30	207	237
1980	25	184	209
1981	19	160	179
1982	26	170	196
1983	20	191	211
1984	21	141	162
1985	18	164	182
1986	5	119	124
1987	21	112	133
1988	19	106	125
1989	19	69	88
1990	6	65	71
1991	14	75	89
1992	16	114	130
1993	14	91	105
1994	13	112	125
1995	25	107	132
1996	18	115	133
1997	20	120	140
1998	18	119	137
1999	22	120	142
2000	19	93	112
2001	14	106	120

**Abbildung 3**  
**Tödliche Schülerunfälle 1976-2001**



Gegenüber dem Vorjahr hat die Zahl der tödlichen Schülerunfälle um 7% zugenommen. Insbesondere ist die Zahl der tödlichen Schulwegunfälle von 93 auf 106 gestiegen.

Auf die einzelnen Schularten verteilen sich die gemeldeten Unfälle entsprechend der Größe der jeweiligen Versichertenkollektive wie folgt:

**Tabelle 4**  
**Angezeigte Schülerunfälle 2001 nach Schulart**

Schulart(en)	Angezeigte Schülerunfälle im engeren Sinn			Angezeigte Schulwegunfälle		
	absolut	%	je 1.000	absolut	%	je 1.000
Tageseinrichtungen	184.627	12,8%	60,6	5.087	3,6%	1,7
Grundschulen	181.147	12,6%	53,3	17.683	12,5%	5,2
Hauptschulen	320.946	22,3%	291,8	25.888	18,2%	23,5
Sonderschulen	51.675	3,6%	123,5	5.872	4,1%	14,0
Realschulen	168.645	11,7%	134,1	15.315	10,8%	12,2
Gymnasien	215.065	14,9%	95,7	22.054	15,5%	9,8
Sonst. allgemein bildende Schulen *	234.702	16,3%	162,4	18.990	13,4%	13,1
Berufliche Schulen	73.632	5,1%	26,9	24.851	17,5%	9,1
Hochschulen	11.378	0,8%	6,3	6.255	4,4%	3,5
Insgesamt	1.441.817	100,0%	82,7	141.995	100,0%	8,1

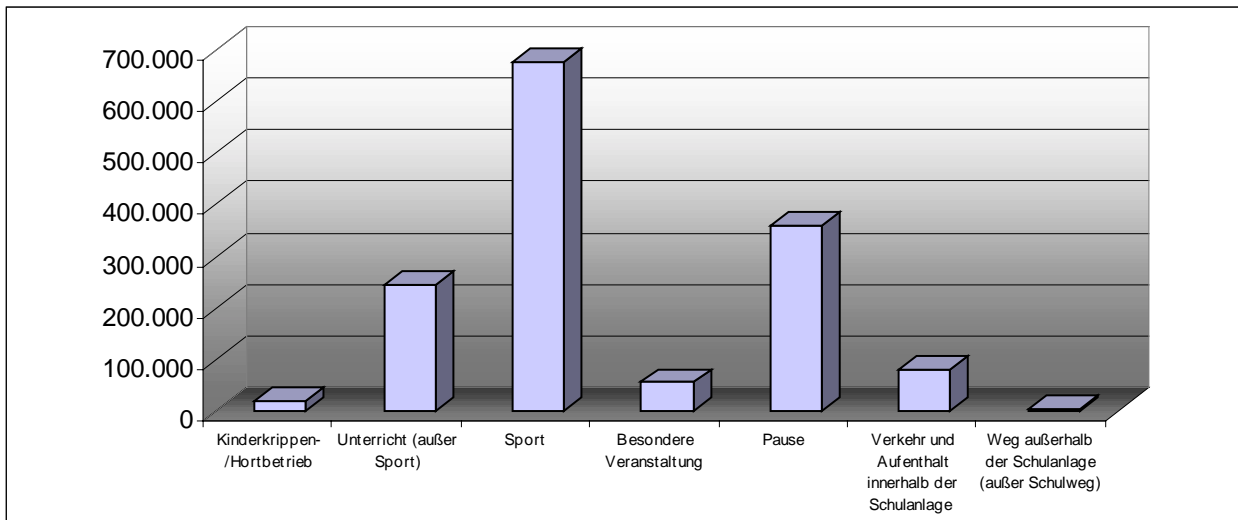
\* Gesamtschulen, Orientierungsstufe sowie Schularten mit mehreren Bildungsgängen

Dementsprechend entfallen auf den Bereich der allgemeinbildenden Schulen 81% des Unfallgeschehens.

Im eigentlichen schulischen Bereich bilden in jährlicher Kontinuität der Schulsport und der Pausenbereich die zahlenmäßigen Unfallschwerpunkte, die zusammen mit dem Unterrichtsbereich 95% der Schülerunfälle im engeren Sinn ausmachen:

**Tabelle 5****Aufteilung der Schülerunfälle im engeren Sinn 2001 nach der Art der schulischen Veranstaltung**

Art der schulischen Veranstaltung	Anzahl	Anteil in %
Kinderkrippen-/Hortbetrieb	19.895	1,4
Unterricht (außer Sport)	245.900	17,1
Sport	678.094	47,0
Besondere Veranstaltung	55.301	3,8
Pause	359.355	24,9
Verkehr und Aufenthalt innerhalb der Schulanlage	80.372	5,6
Weg außerhalb der Schulanlage (außer Schulweg)	2.900	0,2
Insgesamt	1.441.817	100,0

**Abbildung 4****Schülerunfälle im engeren Sinn 2001 nach Art der schulischen Veranstaltung**

Die zeitliche Entwicklung des Unfallgeschehens in den drei genannten Expositionsbereichen ist der folgenden Tabelle zu entnehmen.

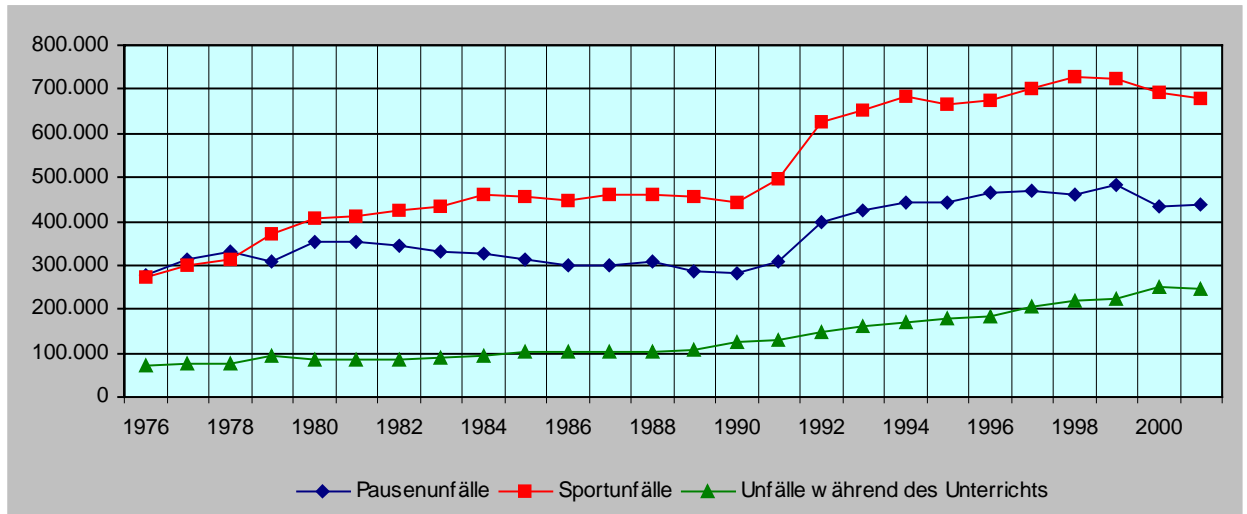
**Tabelle 6**  
**Schülerunfälle im engeren Sinn nach Pausenunfällen, Sportunfällen und Unfällen**  
**während des Unterrichts (außer Sport)**

Jahr	Pausenunfälle *)			Sportunfälle			Unfälle während des Unterrichts (außer Sport)		
	absolut	%	je 1.000	absolut	%	je 1.000	absolut	%	je 1.000
1975	253.700	42,3	17	245.900	41,0	17	66.000	11,0	5
1976	278.300	41,8	19	274.300	41,2	19	71.900	10,8	5
1977	311.100	42,5	21	298.600	40,8	20	77.600	10,6	5
1978	332.800	44,3	23	311.000	41,4	22	78.100	10,4	5
1979	307.000	38,3	21	369.600	46,1	26	93.800	11,7	7
1980	351.600	40,2	25	407.600	46,6	29	84.800	9,7	6
1981	352.700	40,1	25	410.300	46,7	29	85.100	9,7	6
1982	342.400	38,6	25	424.200	47,8	31	86.000	9,7	6
1983	331.000	37,2	25	433.200	48,7	32	91.200	10,2	7
1984	326.600	35,9	25	458.700	50,5	35	93.700	10,3	7
1985	312.800	34,6	25	454.700	50,3	36	101.700	11,2	8
1986	299.400	33,9	24	449.000	50,9	36	100.700	11,4	8
1987	301.500	33,6	25	459.200	51,1	38	103.100	11,5	8
1988	307.800	34,1	26	461.500	51,2	39	103.000	11,4	9
1989	286.400	32,4	24	454.500	51,4	38	108.100	12,2	9
1990	281.600	32,0	24	440.900	50,2	37	124.200	14,1	10
1991	310.600	31,8	21	496.300	50,8	33	130.000	13,3	9
1992	398.100	32,7	25	624.000	51,2	39	148.600	12,2	9
1993	423.700	32,9	26	653.900	50,7	40	161.000	12,5	10
1994	441.100	32,8	27	681.800	50,8	42	168.300	12,5	10
1995	440.400	32,9	27	667.000	49,8	41	180.800	13,5	11
1996	463.000	33,8	28	674.800	49,3	40	184.500	13,5	11
1997	468.300	32,5	27	700.300	48,6	40	205.000	14,2	12
1998	461.800	31,2	26	726.800	49,1	41	220.400	14,9	12
1999	482.600	31,9	27	726.000	48,0	41	221.600	14,7	13
2000	435.300	29,7	25	691.700	47,3	40	250.100	17,1	14
2001	439.700	30,5	25	678.100	47,0	39	245.900	17,1	14

\*) zu Vergleichszwecken inkl. Verkehr und Aufenthalt innerhalb der Schulanlage außer unterrichtliche Veranstaltung und Pause

Die eingangs erwähnte Rückläufigkeit der Schülerunfallzahlen gegenüber dem Vorjahr ist vor allem auf einen Rückgang der Unfallzahlen im Sportunterricht zurückzuführen.

**Abbildung 5**  
**Pausenunfälle, Sportunfälle und Unfälle während des Unterrichts 1976-2001**



### III. Inhaltliche Erläuterungen zum Schülerunfallgeschehen

#### ▪ Sportunfälle

**Tabelle 7**  
**Prozentuale Aufteilung der Sportunfälle 2001 nach Sportarten**

Sportart	Anteil in %
Ballspiel	59,7
Gerätturnen	15,6
Leichtathletik	8,7
Gymnastik	0,7
Laufspiel	3,7
Wassersport	2,1
Wintersport	2,3
Insgesamt	92,8

**Abbildung 6**  
**Sportunfälle 2001 nach Sportarten**

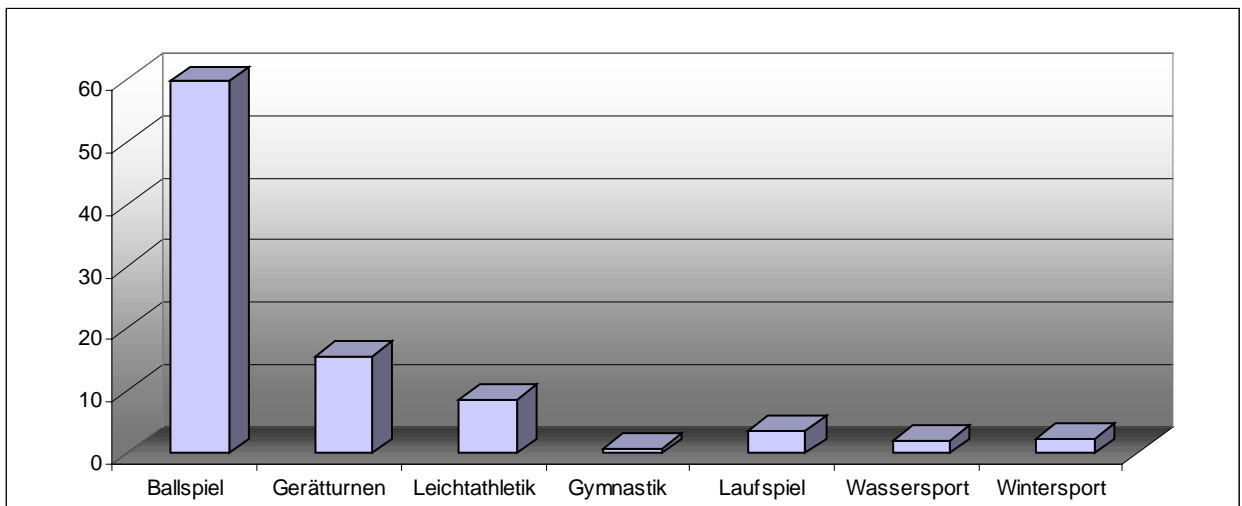


Tabelle 8 sowie Abbildung 7 informieren über die längerfristig zu beobachtenden zeitlichen Entwicklungen bei den drei am häufigsten ausgeübten Sportarten Ballspiel, Gerätturnen und Leichtathletik.

**Tabelle 8**  
**Schülerunfälle bei Ballspiel, Gerätturnen und Leichtathletik**

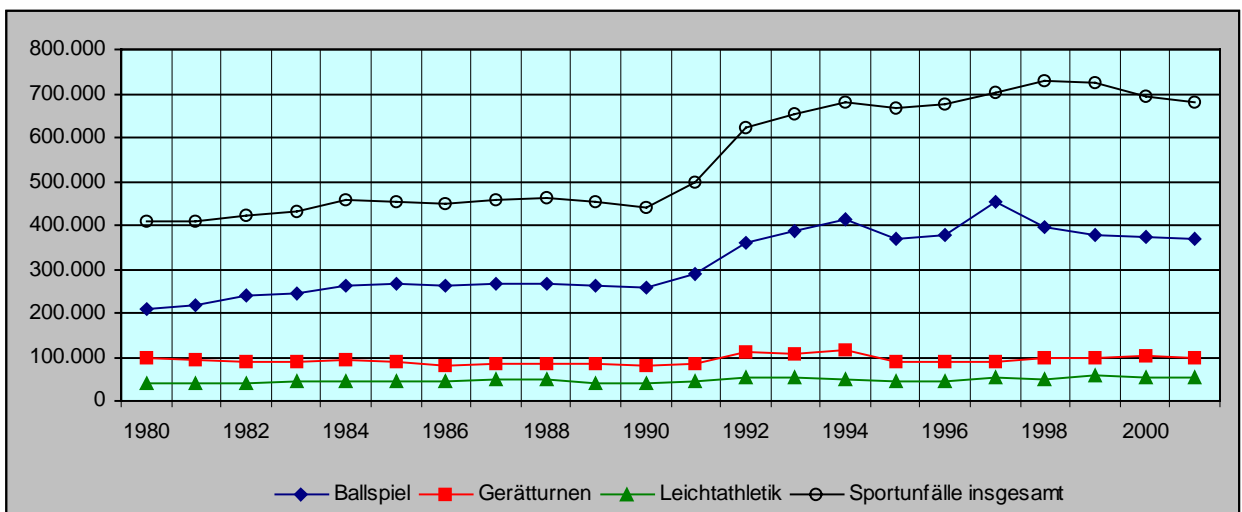
Jahr	Ballspiel			Gerätturnen			Leichtathletik			Sportunfälle insgesamt		
	absolut	%*)	je 1000	absolut	%*)	je 1000	absolut	%*)	je 1000	absolut	%**)	je 1000
1980	209.200	51,4	15	96.700	23,7	7	40.600	10,0	3	407.600	46,6	29
1981	218.800	53,3	16	92.300	22,5	7	40.800	9,9	3	410.300	46,7	29
1982	240.500	56,7	17	88.200	20,8	6	40.600	9,6	3	424.200	47,8	31
1983	243.800	56,3	18	88.200	20,4	7	44.500	10,3	3	433.200	48,7	32
1984	260.700	56,8	20	94.300	20,6	7	45.400	9,9	3	458.700	50,5	35
1985	264.600	58,2	21	88.200	19,4	7	46.400	10,2	4	454.700	50,3	36
1986	262.200	58,4	21	81.500	18,1	6	46.500	10,4	4	449.000	50,9	36
1987	267.900	58,3	22	86.100	18,7	7	46.900	10,2	4	459.200	51,1	38
1988	268.100	58,1	22	85.400	18,5	7	50.300	10,9	4	461.500	51,2	39
1989	262.700	57,8	22	82.300	18,1	7	40.500	8,9	3	454.500	51,4	38
1990	259.800	58,9	22	79.400	18,0	7	39.000	8,8	3	440.900	50,2	37
1991	290.700	58,6	20	86.000	17,3	6	42.400	8,5	3	496.300	50,8	33
1992	358.600	57,5	23	109.600	17,6	7	54.700	8,8	3	624.000	51,2	39
1993	386.400	59,1	24	108.700	16,6	7	52.800	8,1	3	653.900	50,7	40
1994	413.900	60,7	25	113.400	16,6	7	47.500	7,0	3	681.800	50,8	42
1995	367.700	61,6	22	89.700	15,0	5	43.600	7,3	3	667.000	49,8	41
1996	380.000	63,0	23	90.200	15,0	5	42.600	7,1	3	674.800	49,3	40
1997	452.200	64,6	26	87.400	12,5	5	52.800	7,5	3	700.300	48,6	40
1998	395.800	60,9	22	99.900	15,4	6	51.100	7,9	3	726.800	49,1	41
1999	379.000	59,1	22	97.800	15,2	6	59.200	9,2	3	726.000	48,0	41
2000	371.300	59,1	21	100.200	15,9	6	54.900	8,7	3	691.700	47,3	40
2001	369.000	59,7	21	96.600	15,6	6	53.500	8,7	3	678.100	47,0	39

\*) Die Prozentwerte beziehen sich auf die Gesamtzahl der Sportunfälle (ohne k.A.)

\*\*) Die Prozentwerte beziehen sich auf die Zahl der Schülerunfälle im engeren Sinn

Die Unfallquoten bei Ballspiel, Gerätturnen und Leichtathletik haben sich gegenüber dem Vorjahr nicht verändert.

**Abbildung 7**  
**Sportunfälle bei Ballspiel, Gerätturnen und Leichtathletik 1980-2001**

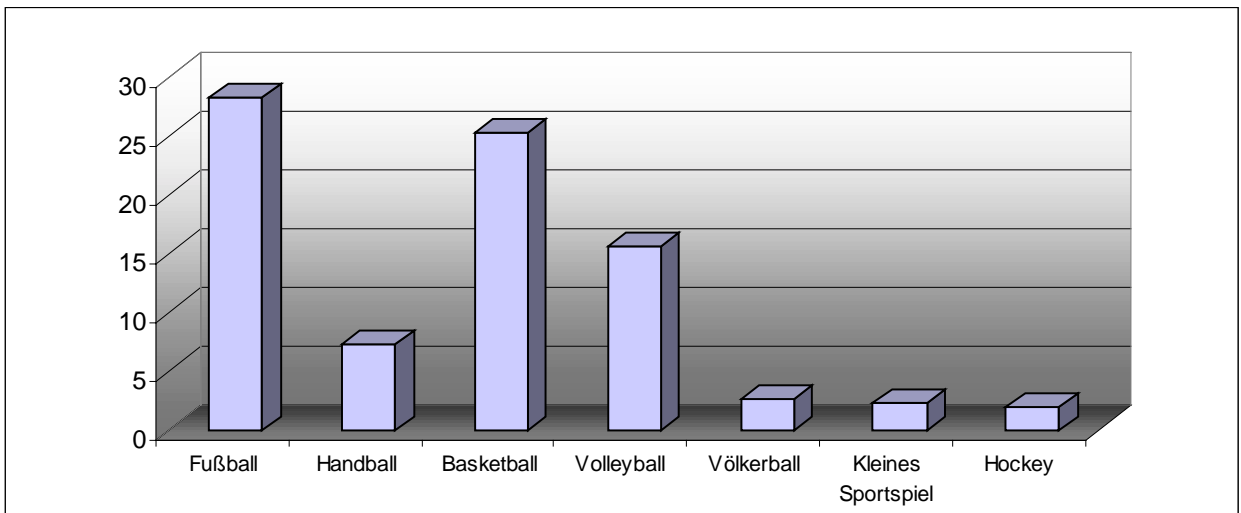


71% der Schulsportunfälle ereignen sich in der Turnhalle, wobei auf die Sportarten Ballspiel, Gerätturnen und Leichtathletik 84% des Unfallgeschehens entfallen. Schwerpunkte innerhalb dieser Sportarten sind den Tabellen 9 bis 11 sowie den Abbildungen 8 bis 10 zu entnehmen.

**Tabelle 9**  
**Prozentuale Aufteilung der Ballspielunfälle 2001**

Art des Ballspiels	Anteil in %
Fußball	28,2
Handball	7,2
Basketball	25,3
Volleyball	15,6
Völkerball	2,6
Kleines Sportspiel	2,3
Hockey	1,9
Insgesamt	83,1

**Abbildung 8**  
**Ballspielunfälle 2001**



Ganz generell dominiert bei den **Spielen** Handball, Basketball, Volleyball und Völkerball sowohl bei Jungen und Mädchen unabhängig von Altersgruppe und Schulart die Ballannahme als vorrangig unfallbelastete Phase, wobei die Verletzungsphase bei Mädchen etwas stärker ausgeprägt ist. Mit zunehmendem Alter und damit besserer Beherrschung der Ballbehandlung nimmt diese Unfallphase anteilmäßig ab. Beim Fußball sind entsprechend dem anders gearteten Spielablauf für alle Schularten Kollisionen mit Mitspielern sowie Stürze als Unfallschwerpunkte zu beobachten.

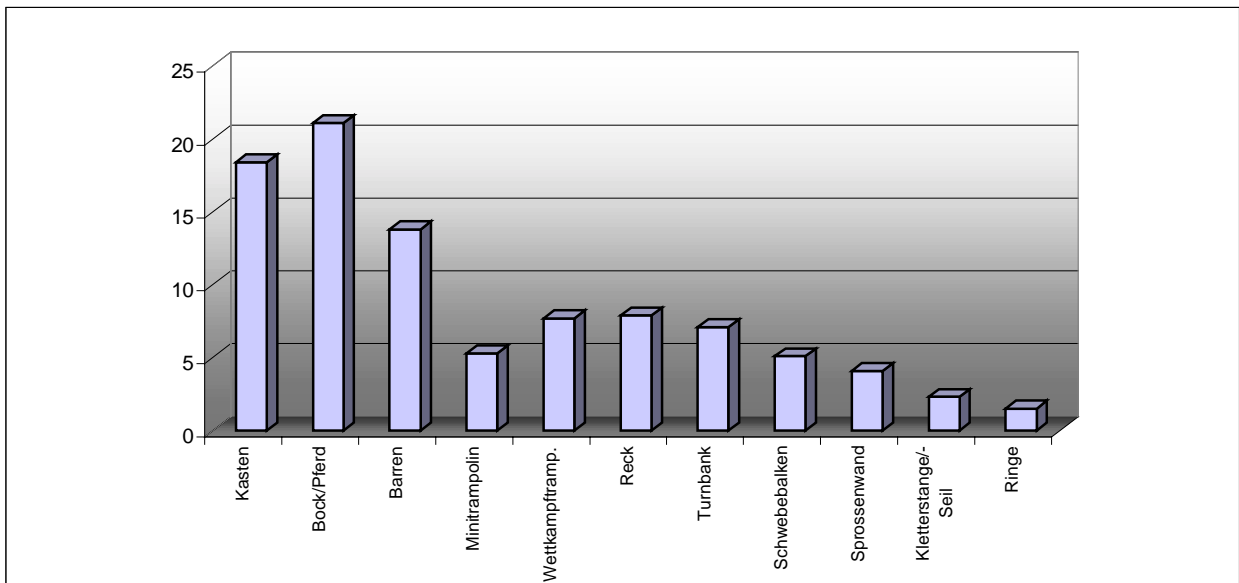
Bei den Ballspielen (außer Fußball) dominieren Verletzungen der Finger, gefolgt von Mittelhand, Handgelenk und Unterarm. Einen zweiten Schwerpunkt bilden die Fuß-, insbesondere Sprunggelenksverletzungen. Die Verletzungsarten sind durchweg in der Reihenfolge Distorsionen, Kontusionen und Frakturen gegeben.

Beim Fußball überwiegen Verletzungen des Fußes, insbesondere des Sprunggelenkes, gefolgt von Kniegelenk, Unterschenkel und Knöchelbereich. Dabei sind Kontusionen, Distorsionen und Frakturen die häufigsten Verletzungsarten.

**Tabelle 10**  
**Prozentuale Aufteilung der Unfälle bei Gerättturnen 2001**

Art des Gerättturnens	Anteil in %
Kasten	18,4
Bock/Pferd	21,1
Barren/Stufenbarren	13,8
Minitrampolin	5,3
Wettkampframpolin	7,7
Reck	7,9
Turnbank	7,1
Schwebebalken	5,1
Sprossenwand/Leiter	4,1
Kletterstange/-Seil	2,3
Ringe	1,5
Insgesamt	94,3

**Abbildung 9**  
**Unfälle beim Gerättturnen 2001**



Beim **Gerättturnen** lässt sich generell feststellen, dass unabhängig von Schulart, Geschlecht und Altersgruppe bei Sprungübungen an Kasten, Bock und Pferd die Landephase nach dem Sprung über das Gerät oder Absprung vom Gerät als absolut dominierende unfallbelastete Phase anzusehen ist. Auch hier ist mit zunehmendem Alter eine anteilmäßige Abnahme festzustellen. Bei Barren und Reck passieren die meisten Unfälle während des Übungsteils am Gerät. Die Verletzungsformen sind je nach Gerätart unterschiedlich. Generell sind Sprunggelenk, Fuß, Kniegelenk sowie Handgelenk und Unterarm, also vorrangig die Extremitäten, hauptsächlich betroffene Körperteile, wobei Distorsionen, Kontusionen und Frakturen die häufigsten Verletzungsarten bilden. Bei den Trampolinunfällen bilden die Wirbelsäulenverletzungen einen besonderen Schwerpunkt.

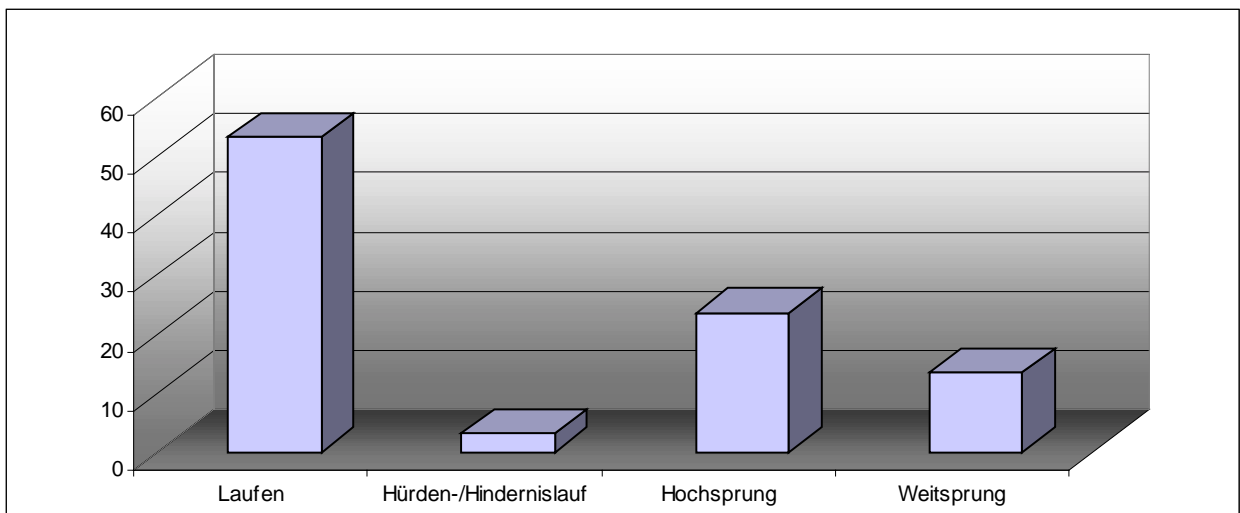
Die meisten Verletzungen bei der Rolle ereignen sich naturgemäß während des Abrollens, wobei die Halswirbelsäule vorrangig betroffener Körperteil ist. Es folgen Oberarm, Schulter und Kopf. Beim Handstand zählen das Aufstützen der Hände sowie das Abrollen zu den unfallbelasteten Phasen, wobei auch hier die Wirbelsäulenverletzungen führend sind, gefolgt von Schulter-, Oberarms-, Unterarms- und Handgelenksverletzungen. Dabei sind Kontusionen und Distorsionen am häufigsten zu beobachten.

**Tabelle 11**  
**Prozentuale Aufteilung der Leichtathletik 2001**

Art der Leichtathletik	Anteil in %
Laufen	53,2
Hürden-/Hindernislauf	3,2
Hochsprung	23,5
Weitsprung	13,5
Insgesamt	93,4

In der **Leichtathletik** ziehen sich die Schüler beim Laufen die meisten Verletzungen als Folge von Umknick-Vorgängen und Stürzen zu, wobei Sprunggelenk, Fuß, Kniegelenk, Oberschenkel, Handgelenk und Unterarm die hauptsächlich betroffenen Körperteile sind. Die Verletzungsarten bestehen überwiegend aus Kontusionen, Distorsionen, Frakturen und Hautwunden. Beim Hochsprung ist die Landung die dominierende unfallbelastete Phase. Hauptsächlich betroffene Körperteile sind Sprunggelenk, Kopf, Wirbelsäule, Schulter und Oberarm, wobei Kontusionen, Distorsionen und Frakturen in wechselnder Reihenfolge zu den meisten Verletzungsarten zählen.

**Abbildung 10**  
**Leichtathletikunfälle 2001**



- **Pausenunfälle**

Hauptunfallort bei den Pausenunfällen ist der Schulhof, die restlichen Unfälle verteilen sich auf Flure und Treppen des Schulgebäudes sowie den Klassenraum. Meistens zogen sich die Schüler durch Stürze beim Rennen, Nachlaufen und Fangenspielen Verletzungen zu. Knapp ein Fünftel der Pausenunfälle entfällt auf Rangeleien. Hauptsächlich beteiligte Altersgruppe bei den Pausenunfällen bilden die 7 bis 16-jährigen, wobei Jungen überproportional vertreten sind. Hauptverletzungsarten sind Prellungen, Zerrungen und Verstauchungen, Oberflächenverletzungen der Haut sowie Quetschungen.

- **Unterrichtsunfälle**

51% entfallen auf den Kindergartenbetrieb. Es folgen allgemeiner Unterricht und Technik-/Werkunterricht, wobei Kindergärten, Grund- und Hauptschulen, Realschulen, Gymnasien und berufliche Schulen in der genannten Reihenfolge beteiligt sind. Dementsprechend sind die 3-7-jährigen und 10-17-jährigen hauptsächlich vertretene Altersgruppen. Überwiegend handelt es sich im Kindergartenbetrieb und allgemeinen Unterricht um Anstoß- und Hinfall-Unfälle, während die Verletzungen im Technik- und Werkunterricht naturgemäß im Zusammenhang mit der Benutzung der verwendeten Handwerkszeuge und Maschinen stehen. Die häufigsten Verletzungsarten sind Prellungen und Oberflächenverletzungen der Haut.

- **Straßenverkehrsunfälle<sup>1</sup>**

Die mit Abstand häufigsten Straßenverkehrsunfälle in der Schüler-Unfallversicherung sind mit 46% die Fahrradunfälle. Im Jahre 2001 waren es 30.000.

Weitere Unfälle haben sich bei der Verkehrsbeteiligung als Pkw-Fahrer bzw. -Mitfahrer (25%), bei der Benutzung von motorisierten Zweirädern (9%) und als Fußgänger (9%) ereignet.

Im Bereich der nicht privaten Verkehrsmittel entfielen 5% des Straßenverkehrsunfallgeschehens auf die Beförderung der Schüler mit Schulbussen.

**Tabelle 12**  
**Angezeigte Straßenverkehrsunfälle 2001 nach Art der Verkehrsbeteiligung**

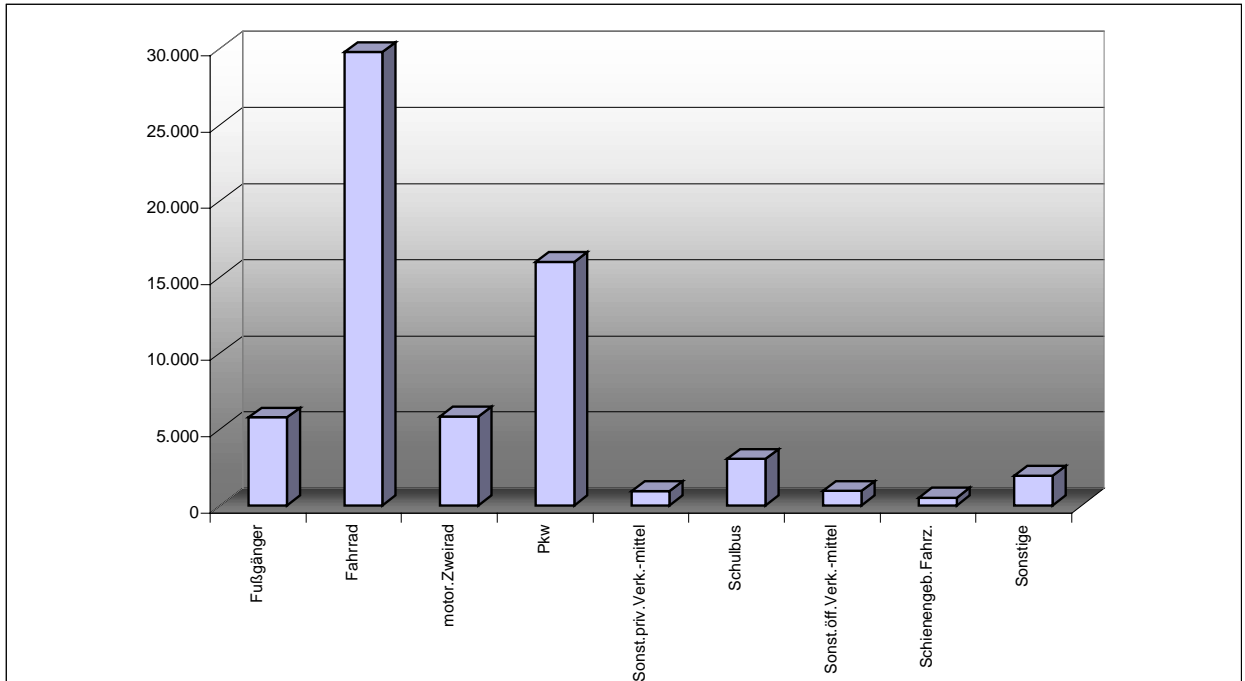
Art der Verkehrsbeteiligung		Anzahl	Anteil in %	
Ohne Verkehrsmittel	Fußgänger	5.780	8,9	8,9
Privates Verkehrsmittel	Fahrrad	29.779	45,9	81,1
	motorisiertes Zweirad	5.845	9,0	
	Pkw	15.996	24,7	
	Sonstiges privates Verkehrsmittel inkl. ohne nähere Angabe	927	1,4	
Öffentliches Verkehrsmittel	Schulbus	3.055	4,7	7,0
	Sonstiger Bus/Sonst. öffent. Verkehrsmittel	961	1,5	
	Schienengebundenes Fahrzeug	515	0,8	
Sonstige*)		1.956	3,0	3,0
Insgesamt		64.815	100,0	100,0

\*) inkl. Straßenverkehrsunfälle bei Schülerunfällen im engeren Sinn

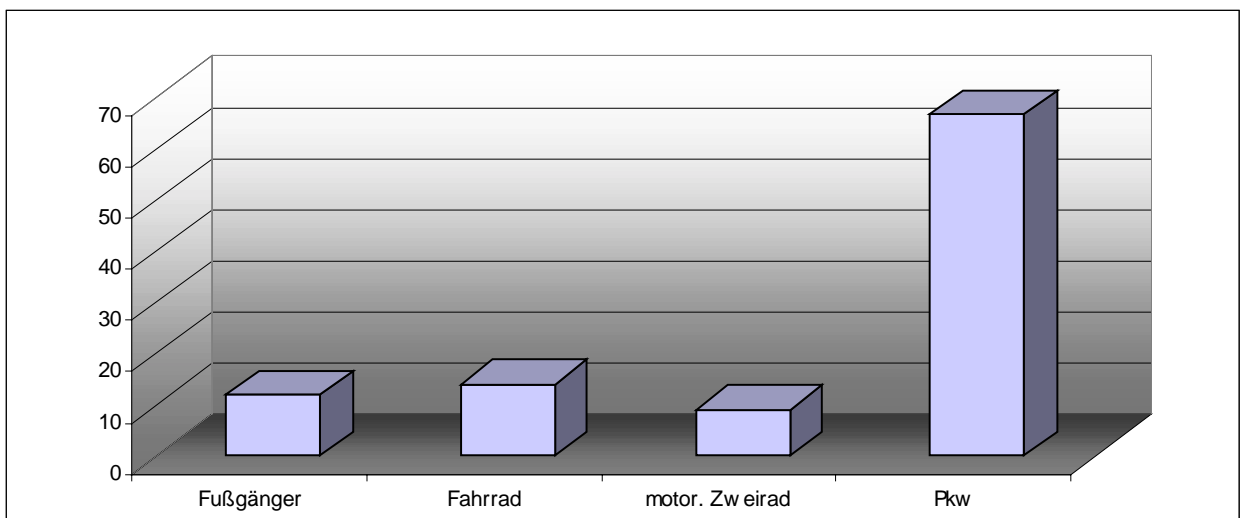
<sup>1</sup> Zur definitorischen Abgrenzung sh. Anmerkung

105 Schüler sind infolge des Straßenverkehrs getötet worden, 13 mehr als im Vorjahr. Der Anteil der bei Pkw-Unfällen getöteten Schüler betrug 64%.

**Abbildung 11**  
Angezeigte Straßenverkehrsunfälle 2001 nach Art der Verkehrsbeteiligung



**Abbildung 12**  
Angezeigte Straßenverkehrsunfälle 2001 mit Todesfolge nach Art der Verkehrsbeteiligung



**Tabelle 13**  
**Angezeigte Straßenverkehrsunfälle mit Todesfolge 1986 - 2001 nach Art der Verkehrsbeteiligung**

Art der Verkehrsbeteiligung	1986	1987	1988	1989	1990	1991	1992	1993	1994	1995	1996	1997	1998	1999	2000	2001
Fußgänger	34	15	18	15	10	9	17	13	15	24	23	12	20	14	15	12
Fahrrad	20	14	13	8	8	3	13	10	12	13	18	11	14	11	17	14
motorisiertes Zweirad	19	23	8	12	5	11	11	8	19	13	9	14	10	15	14	9
Pkw	28	25	39	23	23	15	41	31	33	47	50	65	64	59	44	67
Sonstiges privates Verkehrsmittel inkl. o.n. Angabe	0	1	0	0	1	0	0	1	3	0	0	0	0	1	0	0
Schulbus	5	3	12	4	3	6	0	1	8	5	7	2	4	8	1	0
Schienengebundenes Fahrzeug	2	2	2	1	2	0	2	1	0	0	2	3	0	2	0	0
Sonstiger Bus/ Sonst. öffentl. Verkehrsmittel	1	0	1	1	0	0	0	1	0	1	1	1	1	0	0	0
Sonstige *)	0	3	2	0	3	1	0	1	2	8	2	3	4	7	1	3
<b>Insgesamt</b>	<b>109</b>	<b>86</b>	<b>95</b>	<b>64</b>	<b>55</b>	<b>45</b>	<b>84</b>	<b>67</b>	<b>92</b>	<b>111</b>	<b>112</b>	<b>111</b>	<b>117</b>	<b>117</b>	<b>92</b>	<b>105</b>

\*) inkl. Straßenverkehrsunfälle bei Schülerunfällen im engeren Sinn

Die zeitliche Entwicklung des Straßenverkehrsunfallgeschehens insgesamt sowie für die einzelnen Verkehrsbeteiligungsarten ist den Tabellen 14 und 15 sowie Abbildung 13 zu entnehmen.

Die Zahl der Fahrradunfälle ist seit 1993 tendenziell rückläufig, während bei der Zahl der jährlich gemeldeten Pkw-Unfälle seit 1997 ein steigender Trend zu beobachten ist. Gegenüber dem Vorjahr sind wiederum mehr Straßenverkehrsunfälle bei Nutzern von motorisierten Zweirädern registriert worden (20%).

Ins Auge fällt die vergleichsweise hohe Zahl der „sonstigen Straßenverkehrsunfälle“. Dabei handelt es sich überwiegend um Straßenverkehrsunfälle bei Exkursionen oder im Zusammenhang mit Landschulheimaufenthalten.

Die Risiken, als Fußgänger oder motorisierter Zweiradfahrer im Straßenverkehr zu verunglücken, weisen längerfristig eine rückläufige Tendenz auf. Für Fahrradfahrer gilt dies ab 1993. Dagegen ist bei Pkw-Fahrern in den letzten Jahren ein zunehmendes Risiko festzustellen.

Das Risiko, bei der Beförderung durch Schulbusse einen Straßenverkehrsunfall zu erleiden, ist im wesentlichen konstant geblieben.

**Tabelle 14**

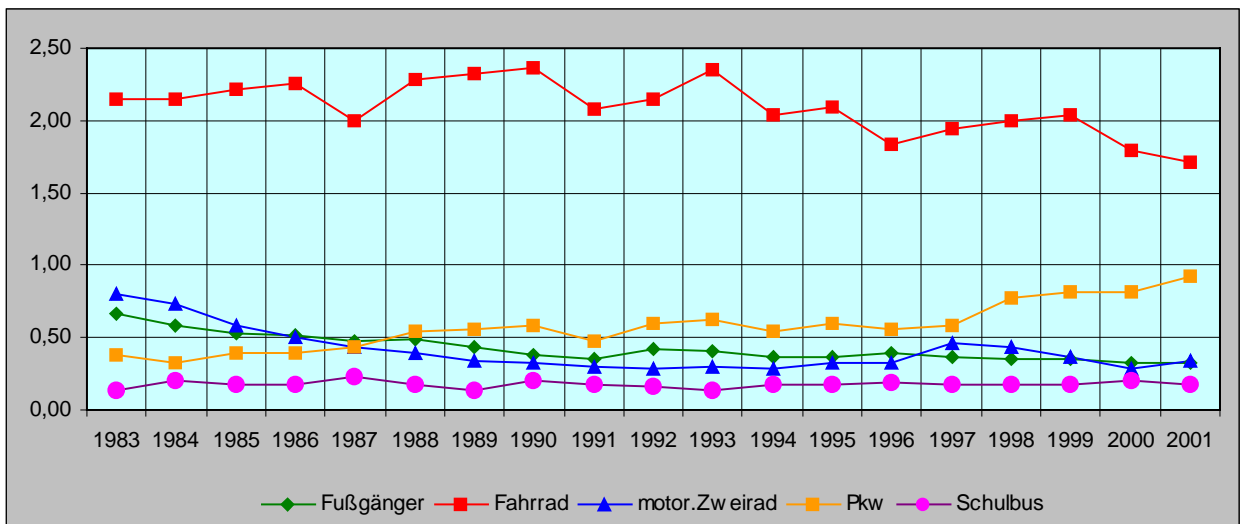
**Angezeigte Straßenverkehrsunfälle 1990-2001 nach Art der Verkehrsbeteiligung**

Art der Verkehrsbeteiligung	1990	1991	1992	1993	1994	1995	1996	1997	1998	1999	2000	2001
Fußgänger	4.490	5.226	6.616	6.586	6.045	6.055	6.503	6.550	6.258	6.142	5.801	5.780
Fahrrad	28.246	30.918	33.946	37.940	33.406	34.424	30.799	33.987	35.243	35.845	31.073	29.779
motorisiertes Zweirad	4.000	4.451	4.560	4.871	4.574	5.307	5.593	8.077	7.533	6.455	4.869	5.845
Pkw	6.898	7.080	9.570	10.154	8.492	9.898	9.494	10.414	13.678	14.393	14.009	15.996
Sonstiges privates Verkehrsmittel inkl. o.n. Angabe	204	506	257	310	304	302	448	642	477	1.074	266	927
Schulbus	2.449	2.529	2.505	2.161	2.752	2.753	3.247	3.131	3.050	3.124	3.426	3.055
Schiengebundenes Fahrzeug	490	337	514	377	368	637	347	244	294	417	466	515
Sonstiger Bus/ Sonst. öffentl. Verkehrsmittel	367	708	1.317	1.132	871	839	794	643	625	658	898	961
Sonstige *)	1.303	1.561	1.677	2.170	2.562	2.592	1.489	2.158	4.137	3.002	2.158	1.956
Insgesamt	48.447	53.315	60.962	65.701	59.824	62.805	58.714	65.845	71.295	71.110	62.966	64.815

\*) inkl. Straßenverkehrsunfälle bei Schülerunfällen im engeren Sinn

**Abbildung 13**

**Angezeigte Straßenverkehrsunfälle je 1.000 Versicherte 1983-2001 nach Art der Verkehrsbeteiligung**



**Tabelle 15****Angezeigte Straßenverkehrsunfälle je 1.000 Versicherte 1987-2001 nach Art der Verkehrsbeteiligung**

Art der Verkehrsbeteiligung	1987	1988	1989	1990	1991	1992	1993	1994	1995	1996	1997	1998	1999	2000	2001
Fußgänger	0,47	0,49	0,44	0,38	0,35	0,42	0,41	0,37	0,37	0,39	0,37	0,35	0,35	0,33	0,33
Fahrrad	2,00	2,28	2,33	2,36	2,08	2,14	2,35	2,04	2,09	1,83	1,94	2,00	2,04	1,79	1,71
motorisiertes Zweirad	0,44	0,39	0,34	0,33	0,30	0,29	0,30	0,28	0,32	0,33	0,46	0,43	0,37	0,28	0,34
Pkw	0,44	0,54	0,56	0,58	0,48	0,60	0,63	0,55	0,60	0,56	0,59	0,77	0,82	0,81	0,92
Schulbus	0,23	0,17	0,13	0,20	0,17	0,16	0,13	0,17	0,17	0,19	0,18	0,17	0,18	0,20	0,18
Insgesamt	3,74	4,04	3,97	4,05	3,38	3,85	4,07	3,66	3,82	3,49	3,75	4,04	4,04	3,62	3,72

- **Schulbusunfälle**

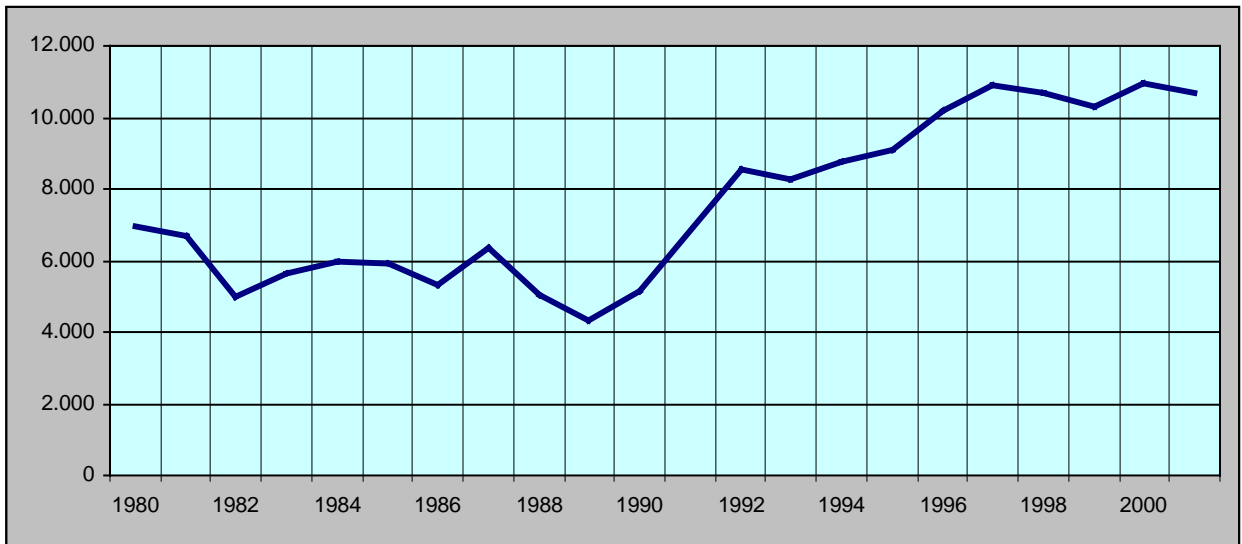
**Tabelle 16****Zeitliche Entwicklung der Schulbusunfälle**

Jahr	absolut	1.000-Mann-Quote	Anteil an Schulwegunfällen in %
1974	3.672	0,26	4,6
1975	4.251	0,29	5,0
1976	4.359	0,30	4,9
1977*)	5.048	0,35	5,4
1978	4.348	0,30	4,5
1979	6.272	0,44	5,9
1980	6.949	0,49	6,5
1981	6.702	0,48	6,5
1982	4.977	0,36	4,8
1983	5.625	0,42	5,4
1984	5.973	0,46	6,0
1985	5.902	0,46	5,8
1986	5.331	0,42	5,6
1987	6.381	0,53	6,8
1988	5.021	0,42	5,4
1989	4.343	0,36	4,9
1990	5.131	0,43	5,7
1991	6.826	0,46	6,4
1992	8.526	0,54	7,2
1993	8.296	0,51	6,6
1994	8.781	0,54	7,0
1995	9.119	0,55	6,7
1996	10.210	0,61	7,2
1997	10.911	0,62	7,4
1998	10.684	0,61	7,0
1999	10.291	0,59	6,8
2000	10.974	0,63	7,8
2001	10.711	0,61	7,5

\*) Die Zahlen bis 1976 basieren auf einer Totalerhebung, seit 1977 erfolgt eine Schätzung aus der Stichprobe

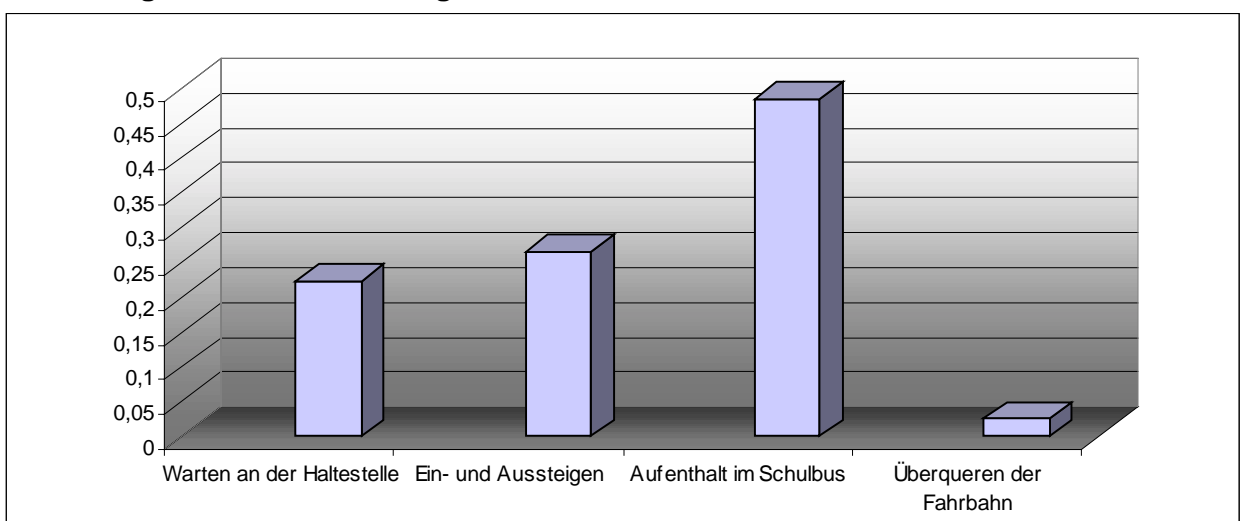
Der in den 90er Jahren stark anwachsende Trend der Schulbusunfallzahlen, bei dem sich auch die Erweiterung des Versichertenkollektives in den neuen Bundesländern bemerkbar macht, beginnt sich ab 1997 abzuflachen. Jedoch können quantitative Aussagen über Gefährdungen beim Schulbusverkehr nicht ohne weiteres gemacht werden, da keine exakten Angaben darüber vorliegen, wie viele Schüler täglich an der Beförderung mit Schulbussen teilnehmen.

**Abbildung 14**  
**Schulbusunfälle 1980-2001**



Die typischen Gefahrensituationen beim Schulbusverkehr und deren zeitliche Entwicklung zwischen 1974 und 1998 sind Abbildung 15 und Tabelle 17 zu entnehmen. In diesem Zusammenhang ist festzuhalten, dass sich 29% der Schulbusunfälle infolge des Straßenverkehrs ereignet haben (vgl. Tabellen 12 und 16).

**Abbildung 15**  
**Aufteilung des Schulbusunfallgeschehens 2001 nach Gefahrensituationen**



**Tabelle 17**  
**Prozentuale Aufteilung des Schulbusunfallgeschehens auf Gefahrensituationen**

Jahr	Warten an der Haltestelle	Ein- und Aussteigen	Aufenthalt im Schulbus	Überqueren der Fahrbahn
1974	33,1%	18,3%	42,1%	6,5%
1975	41,2%	15,2%	37,0%	6,6%
1976	40,7%	16,4%	34,3%	8,6%
1977*)	37,0%	13,4%	41,6%	8,0%
1978	29,4%	15,1%	49,5%	6,0%
1979	19,9%	22,6%	45,7%	11,8%
1980	20,4%	23,1%	47,0%	9,5%
1981	24,2%	18,6%	46,8%	10,4%
1982	22,0%	24,4%	45,3%	8,3%
1983	21,3%	28,7%	41,5%	8,5%
1984	17,8%	23,3%	49,0%	9,9%
1985	23,5%	28,0%	39,3%	9,2%
1986	22,5%	23,1%	41,1%	13,3%
1987	21,2%	23,7%	45,0%	10,1%
1988	22,0%	20,7%	43,9%	13,4%
1989	23,2%	23,2%	44,9%	8,7%
1990	19,4%	29,2%	44,4%	7,0%
1991	21,8%	23,3%	49,2%	5,7%
1992	18,6%	25,6%	53,9%	1,9%
1993	16,0%	25,5%	53,5%	4,9%
1994	23,6%	24,8%	47,3%	4,3%
1995	24,6%	24,6%	47,4%	3,4%
1996	28,4%	24,0%	41,5%	6,1%
1997	23,5%	23,9%	48,9%	3,7%
1998	28,9%	23,4%	40,2%	7,6%
1999	29,3%	19,2%	47,5%	4,1%
2000	20,0%	20,6%	54,5%	4,9%
2001	22,4%	26,6%	48,4%	2,6%

\*) Die Zahlen bis 1976 basieren auf einer Totalerhebung, seit 1977 erfolgt eine Schätzung aus der Stichprobe

Die meisten Unfälle ereignen sich während des Aufenthaltes im Schulbus.

Die Erfahrungen des zurückliegenden Beobachtungszeitraumes zeigen aber, dass die Gefahrensituation „Überqueren der Fahrbahn vor Besteigen oder nach Verlassen des Schulbusses“ im Hinblick auf die Zahl der tödlichen Unfälle beim Schulbusverkehr den mit Abstand größten Risikobereich für die Schüler darstellt:

**Tabelle 18**  
**Tödliche Unfälle beim Schulbusverkehr**

Jahr	Warten an der Haltestelle	Ein- und Aussteigen	Aufenthalt im Schulbus	Überqueren der Fahrbahn
1975	5	2	4	5
1976	11	0	0	12
1977	6	0	1	4
1978	3	5	3	5
1979	0	4	0	13
1980	2	1	1	5
1981	0	3	0	6
1982	1	0	0	6
1983	0	0	1	8
1984	1	1	5	7
1985	1	0	3	8
1986	2	0	0	3
1987	0	0	0	3
1988	1	0	0	11
1989	0	0	1	3
1990	0	0	1	2
1991	0	0	1	5
1992	0	0	0	0
1993	0	0	0	1
1994	0	0	3	5
1995	0	0	0	5
1996	1	0	0	6
1997	1	2	0	0
1998	1	0	1	3
1999	0	0	5	3
2000	0	0	0	1
2001	0	0	0	0

▪ **Schulwegunfälle, die keine Straßenverkehrsunfälle sind**

78.312 Unfälle, die sich im Jahre 2001 auf dem Schulweg ereignet haben, waren keine Straßenverkehrsunfälle (vgl. Anmerkung), d.h. über die Hälfte des Schulwegunfallgeschehens ist keine Folge des Fahrverkehrs auf öffentlichen Wegen und Plätzen (55,2%).

Vielmehr haben sich die Schüler überwiegend beim Gehen/Laufen auf Gehweg, Haltestelle und Fahrbahn infolge von Hinfall-Vorgängen Kopfverletzungen sowie Verletzungen der oberen und unteren Extremitäten zugezogen.

Hauptsächliche betroffene Altersgruppen sind die 10-14jährigen (47%) sowie 15-17jährigen (22%). 16% der Schulwegunfälle, die keine Straßenverkehrsunfälle sind, entfielen auf Rangelen und Raufereien.

**Tabelle 19**  
**Angezeigte Schulwegunfälle 2001, die keine Straßenverkehrsunfälle sind, nach Unfallort, verletzungsbewirkendem Vorgang, verletztem Körperteil und Art der Verletzung**

Unfallort	Anteil in %
Gehweg	47,3
Haltestelle	14,6
Fahrbahn	4,4
ebener Verkehrsweg im Schulbereich	3,3
Schulhof	1,3
Treppenanlage	3,7
Insgesamt	74,7

Verletzungsbewirkender Vorgang	Anteil in %
Abrutschen, ausgleiten, hinfallen/über etwas fallen, stolpern, umknicken	53,0
Anstoßen/sich stoßen, hineingreifen, gequetscht/eingeklemmt werden, getroffen werden (außer angefahren werden)	14,6
Geschlagen/geboxt werden, getreten werden	12,2
Zusammenstoßen, umgeschubst/umgerempelt/umgestoßen werden (außer angefahren werden)	6,7
Insgesamt	86,5

Verletzter Körperteil	Anteil in %
Kopf	29,0
Hand, Handgelenk, Unterarm	24,3
Fuß, oberes Sprunggelenk	19,7
Kniegelenk, Unterschenkel	11,7
Insgesamt	84,7

Art der Verletzung	Anteil in %
Erschütterung (Commotio), Oberflächenprellung	36,2
Verdrehung, Verrenkung, Zerrung	26,6
Oberflächenverletzung (Haut), Zerreißung	17,0
Quetschung (Contusio), Prellung mit bleibender Substanzschädigung	6,2
Knochenbruch	7,7
Insgesamt	93,6

#### **IV. Anmerkung**

Als Straßenverkehrsunfälle gelten im Bereich der Schüler-Unfallversicherung diejenigen Unfälle (§ 8 Abs. 1 und 2 i.V.m. § 2 Abs. 1 Nr. 8 und § 193 SGB VII), die sich

- a) auf einem mit dem versicherten Besuch eines Kindergartens, einer Schule oder Hochschule zusammenhängenden Weg (z.B. Schulweg, Weg von der Schulanlage zu einem außerhalb des Schulgeländes liegenden Sportplatz, Exkursionsweg etc.) ereignet haben

und bei denen

- b) Kinder, Schüler oder Hochschüler infolge des Fahrverkehrs auf öffentlichen Wegen und Plätzen (vgl. § 1 StVUnfStatG) so verletzt wurden, dass eine ärztliche Behandlung in Anspruch genommen werden musste.

Dabei wird jeder Versicherte, der infolge des Straßenverkehrs verletzt oder getötet wurde, als Unfall gezählt.